

29 de abril de 2011

## Encuesta de Población Activa (EPA)

Primer trimestre de 2011

### Principales resultados

- La ocupación registra en el primer trimestre de 2011 un descenso de 256.500 personas, hasta un total de 18.151.700 ocupados. La tasa interanual de variación del empleo es del -1,32%.
- La población activa baja en 42.900 personas este trimestre. El número de parados aumenta en 213.500 personas, lo que sitúa el total de desempleados en 4.910.200.
- La tasa de paro crece casi un punto y se sitúa en el 21,29%. Por su parte, la tasa de actividad baja 11 centésimas, hasta el 59,88%.
- La pérdida de ocupación se refleja en incrementos del paro y del número de inactivos. Por sexo, en el caso de las mujeres el aumento del desempleo es superior, debido a la disminución de las mujeres inactivas. Por edades, el empleo crece en los mayores de 50 y desciende entre los más jóvenes.
- Todos los sectores reducen su número de ocupados este trimestre. La *Industria* registra 82.000 menos, la *Construcción* 78.500, los *Servicios* 74.600 y la *Agricultura* 21.300.
- Los asalariados con contrato indefinido descienden en 139.100 y los asalariados con contrato temporal lo hacen en 54.300, respecto del trimestre anterior.
- El número de hogares con todos sus miembros activos en paro aumenta en 58.000 en el trimestre y se sitúa en 1.386.000.
- Por comunidades autónomas, la tasa de desempleo oscila entre el 11,61% de País Vasco y el 29,68% de Andalucía. La de actividad fluctúa entre el 51,43% de Principado de Asturias y el 64,24% de la Comunidad de Madrid.
- La ocupación registra este trimestre su mayor aumento en Canarias y presenta sus mayores descensos en Comunitat Valenciana, Comunidad de Madrid, Andalucía y Cataluña. Por su parte, el paro experimenta su mayor descenso en Comunidad de Madrid y registra los mayores aumentos en Andalucía, Cataluña, Comunitat Valenciana y Galicia.

## Población activa y tasa de actividad

La población activa experimenta un descenso de 42.900 personas en el primer trimestre de 2011. El número de activos se sitúa en 23.061.800 personas.

La tasa de actividad general baja 11 centésimas situándose en el 59,88%. La femenina alcanza un nuevo máximo (52,67%), con una subida de siete centésimas respecto del cuarto trimestre del año anterior.

La distancia entre las tasas de actividad de españoles y extranjeros supera los 18 puntos a favor de estos últimos, circunstancia explicada por la diferente estructura por edades de unos y otros.

## Ocupación

El número de ocupados disminuye en 256.500 personas en el primer trimestre de 2011 y se sitúa en 18.151.700.

El descenso del empleo afecta más a los varones (150.700 menos) que a las mujeres (105.800 menos). Por nacionalidad, el número de ocupados extranjeros desciende en 78.000 y el de españoles lo hace en 178.500.

Por edades, la ocupación crece entre las personas de 50 y más años, mientras que los menores de 35 concentran los mayores descensos en este trimestre.

El número de ocupados se reduce en todos los sectores. La *Industria* registra 82.000 ocupados menos, la *Construcción* 78.500, los *Servicios* 74.600 y la *Agricultura* 21.300.

El número de asalariados disminuye en 193.400, de los que 139.100 tienen contrato indefinido y 54.300 son temporales. La tasa de temporalidad se sitúa en el 24,77%, lo que supone cuatro centésimas menos que en el trimestre precedente.

El empleo a tiempo parcial aumenta este trimestre en 91.900 personas, mientras que los ocupados a tiempo completo descienden en 348.400. El porcentaje de personas que trabaja a tiempo parcial se eleva a 14,14%, siete décimas más que en el cuarto trimestre de 2010.

La variación interanual de la ocupación es de -1,32%, tasa similar a la del trimestre precedente. El empleo se ha reducido en 242.500 personas en un año, de las cuales 132.400 son asalariadas y 105.900 trabajan por cuenta propia.

La destrucción interanual de empleo entre los hombres (181.000 ocupados menos) triplica la de las mujeres (61.500).

## Desempleo y tasa de paro

El incremento del paro es menor que la caída del empleo debido a la bajada de la población activa en este trimestre. El número de parados aumenta en 213.500 y se sitúa en 4.910.200. En los últimos 12 meses la cifra total de desempleados ha aumentado en 297.400.

La tasa de paro sube 96 centésimas respecto del cuarto trimestre de 2010, hasta el 21,29%.

El incremento del desempleo afecta en mayor medida a las mujeres (123.800 más) que a los varones (89.800). A diferencia de lo que ocurre para el total y para los hombres, la variación

del paro femenino se debe tanto a la destrucción de empleo como al incremento del número de activas.

La tasa de paro masculina es del 20,76% y la femenina del 21,94%. A pesar del mayor incremento de la tasa de paro femenina este trimestre, se mantiene la composición del paro observada desde el año 2008, con relativamente poca distancia entre las tasas masculina y femenina y mayor número de hombres en paro que mujeres.

Por nacionalidad, el desempleo afecta en mayor medida a los españoles (165.700 parados más este trimestre) que a los extranjeros (47.900 más). La tasa de paro de la población extranjera roza el 32% y está a más de 12 puntos de la que tienen las personas de nacionalidad española.

El desempleo aumenta en todos los sectores. En *Servicios* hay 94.700 parados más, en *Industria* 21.200, en *Agricultura* 17.200 y en *Construcción* 3.300. El paro también aumenta en las personas que perdieron su empleo hace más de un año (en 60.100) y entre los que buscan su primer empleo (en 17.000).

## Movilidad en relación con la actividad

Las probabilidades de transición laboral (movilidad de un trimestre a otro) muestran un incremento de los porcentajes de personas que ya estaban en la misma situación en el trimestre anterior. Así, el porcentaje de parados del primer trimestre del año que ya lo estaban hace tres meses aumenta 2,4 puntos, hasta el 64,88%. También se incrementa en más de un punto el porcentaje de ocupados que ya lo estaban el trimestre anterior (93,64%) y el de inactivos que ya lo eran en dicho periodo (92,75%)

## Hogares

El número de hogares que tienen a todos sus miembros activos en paro experimenta en el primer trimestre de 2011 un incremento de 58.000 y se sitúa en 1.386.000. Paralelamente, el número de hogares en los que todos sus activos están ocupados desciende en 154.600, hasta 9.066.000.

En comparativa interanual la variación en ambos casos también es desfavorable, si bien en menor grado que hace tres meses. Los hogares con todos sus activos en paro crecen en 87.500 y los que tienen todos sus activos ocupados disminuyen en 129.000.

## Resultados por comunidades autónomas

La incorporación de activos al mercado laboral ha sido especialmente significativa este trimestre en Andalucía (24.800 más), Galicia (10.600) y Canarias (9.700). Por el contrario, los mayores descensos en el número de activos se dan en Comunidad de Madrid (56.700 menos), Comunitat Valenciana (26.500) y Región de Murcia (13.100).

En los últimos 12 meses el número de activos ha crecido en más de 20.000 personas en Cataluña, Andalucía y País Vasco, mientras que ha descendido en 43.200 en Comunitat Valenciana y en 31.900 en Comunidad de Madrid.

El único incremento apreciable de la ocupación se produce este trimestre en Canarias, con 11.700 ocupados más. Los descensos más acusados se observan en Comunitat Valenciana (50.500 ocupados menos), Comunidad de Madrid (36.800), Andalucía (35.300) y Cataluña (34.100).

País Vasco presenta la mayor variación positiva de la ocupación en los últimos 12 meses (10.800 ocupados más). Los descensos más acusados se producen en Andalucía (77.400 empleos menos) y Comunitat Valenciana (59.900).

En cuanto al paro, las comunidades que presentan los mayores aumentos trimestrales son Andalucía (con 60.200 parados más), Cataluña (40.900) y Comunitat Valenciana y Galicia (más de 20.000 cada una). El descenso más significativo se da en Comunidad de Madrid, que presenta 19.900 parados menos.

En los 12 últimos meses el desempleo aumenta en todas las comunidades autónomas, excepto en Comunidad de Madrid, que registra 30.400 parados menos.

País Vasco y Comunidad Foral de Navarra tienen tasas de paro inferiores al 13,50%. En el extremo opuesto, Andalucía y Canarias presentan tasas superiores al 28%. Las tasas de actividad oscilan este trimestre entre el 64,24% de la Comunidad de Madrid y el 51,43% del Principado de Asturias.

## Resultados por provincias

Se puede acceder al resumen de resultados provinciales de la EPA desde el enlace:

<http://www.ine.es/daco/daco42/daco4211/epapro0111.pdf>

También se puede acceder a toda la información provincial desde estos enlaces:

- En la base de datos INEbase  
<http://www.ine.es/jaxiBD/menu.do?L=0&divi=EPA&his=0&type=db>
- En la base de datos TEMPUS  
<http://www.ine.es/menu/redir/GSTConsul.shtml?divi=EPA>

---

Más información en **INEbase** – [www.ine.es](http://www.ine.es)    Todas las notas de prensa en: [www.ine.es/prensa/prensa.htm](http://www.ine.es/prensa/prensa.htm)

**Gabinete de prensa:** Teléfonos: 91 583 93 63 / 94 08 – Fax: 91 583 90 87 - [gprensa@ine.es](mailto:gprensa@ine.es)

**Área de información:** Teléfono: 91 583 91 00 – Fax: 91 583 91 58 – [www.ine.es/infoine](http://www.ine.es/infoine)

---

## Nota metodológica

### Características generales

La Encuesta de Población Activa (EPA) es una investigación por muestreo, continua y dirigida a las viviendas familiares, que se realiza desde 1964.

En esta Encuesta, a partir del tercer trimestre de 2009 se ha incorporado la muestra adicional recogida por el *Instituto Galego de Estatística* (IGE) en Galicia, utilizando el mismo sistema de trabajo de campo e idéntica metodología que el INE. Así pues, aparte de las 3.588 secciones censales que han constituido desde 2005 la muestra para el conjunto de España, hay que contar con 234 secciones adicionales en la Comunidad Autónoma de Galicia. En total, la muestra de la EPA está constituida desde el tercer trimestre de 2009 por 3.822 secciones censales de entre las más de 30.000 en que está dividida España. En cada una de ellas se entrevista un promedio de 18 hogares, excepto en las provincias de Barcelona, Madrid, Sevilla, Valencia y Zaragoza en donde el número de entrevistas es de 22. Así, el tamaño muestral es de 65.000 viviendas aproximadamente, lo que supone obtener información de unas 180.000 personas. Los datos se recogen por entrevista personal y telefónica. La información es cuidadosamente depurada y procesada informáticamente. Los resultados se obtienen dentro del mes siguiente al de finalización del trimestre de referencia de los datos.

A partir del primer trimestre de 2011 la ocupación se codifica siguiendo la nueva Clasificación Nacional de Ocupaciones 2009. Se ha realizado una doble codificación de dicha variable durante los cuatro trimestres de 2010, con la antigua y la nueva clasificación, a partir de la cual se publican dobles resultados para ese año (véase el apartado Resultados Detallados de la EPA, <http://www.ine.es/jaxiBD/menu.do?L=0&divi=EPA&his=1&type=db> ). También se ha calculado una matriz de equivalencia entre ambas clasificaciones ([http://www.ine.es/jaxi/menu.do?type=pcaxis&path=/t22/e308\\_mnu&file=inebase&N=&L=0](http://www.ine.es/jaxi/menu.do?type=pcaxis&path=/t22/e308_mnu&file=inebase&N=&L=0), apartado Análisis y estudios), con objeto de facilitar el enlace de las series de ocupación.

### Definiciones principales

**Activos:** personas de 16 o más años que, durante la semana de referencia (la anterior a aquella en que se realiza la entrevista), suministran mano de obra para la producción de bienes y servicios o están disponibles y en condiciones de incorporarse a dicha producción. Se subdividen en ocupados y parados.

**Ocupados:** personas de 16 o más años que durante la semana de referencia han estado trabajando durante al menos una hora, a cambio de una retribución (salario, jornal, beneficio empresarial,...) en dinero o especie. También son ocupados quienes teniendo trabajo han estado temporalmente ausentes del mismo por enfermedad, vacaciones, etcétera.

Los ocupados se clasifican atendiendo a la situación profesional en no asalariados (empleadores, empresarios sin asalariados y trabajadores independientes, miembros de cooperativas, ayudas familiares) y asalariados (públicos o privados)

Atendiendo a la duración de la jornada se clasifican en ocupados a tiempo completo y ocupados a tiempo parcial. La jornada habitual semanal no puede ser inferior a 30 horas en el primer caso ni superior a 35 en el segundo.

Los asalariados se clasifican en indefinidos y temporales. Estos últimos tienen fijado el fin de su contrato o relación laboral por medio de condiciones objetivas, tales como la expiración de un cierto plazo, la realización de una tarea determinada, etcétera.

Una importante categoría dentro de la ocupación es la de **subempleo por insuficiencia de horas de trabajo**, definida en la XVIª Conferencia Internacional de Estadísticos del Trabajo (Ginebra, 1998). En la EPA se consideran subempleados por insuficiencia de horas a los ocupados que desean trabajar más horas, que están disponibles para hacerlo y cuyas horas efectivas de trabajo en la semana de referencia son inferiores a las horas semanales que habitualmente trabajan los ocupados a tiempo completo en la rama de actividad en la que el subempleado tiene su empleo principal.

**Parados:** personas de 16 o más años que durante la semana de referencia han estado sin trabajo, disponibles para trabajar y buscando activamente empleo. Son parados también quienes ya han encontrado un trabajo y están a la espera de incorporarse a él, siempre que verifiquen las dos primeras condiciones.

Según el Reglamento 1897/2000 de la Comisión Europea, se consideran métodos activos de búsqueda, en las cuatro semanas anteriores a la entrevista, los siguientes:

- Estar en contacto con una oficina pública de empleo con el fin de encontrar trabajo, cualquiera que sea la parte que haya tomado la iniciativa (la renovación de la inscripción por razones puramente administrativas no constituye un planteamiento activo).
- Estar en contacto con una oficina privada (oficina de empleo temporal, empresa especializada en contratación, ...) con el fin de encontrar trabajo.
- Enviar una candidatura directamente a los empleadores.
- Indagar a través de relaciones personales, por mediación de sindicatos, ....
- Anunciarse o responder a anuncios de periódicos.
- Estudiar las ofertas de empleo.
- Participar en una prueba, concurso o entrevista, en el marco de un procedimiento de contratación.
- Buscar terrenos, locales o material.
- Realizar gestiones para obtener permisos, licencias o recursos financieros.

**Inactivos:** población de 16 o más años no incluida en ninguna de las categorías anteriores.

## Encuesta de Población Activa Primer Trimestre 2011

### Resultados nacionales

(Continúa)

	Trimestre actual	Variación sobre el trimestre anterior		Variación sobre igual trimestre del año anterior	
		Diferencia	Porcentaje	Diferencia	Porcentaje
<b>1. Población de 16 años y más por sexo y relación con la actividad económica</b>					
<b>AMBOS SEXOS</b>					
<b>Población de 16 años y más</b>	38,512.0	-0.4	0.00	61.2	0.16
Activos	23,061.8	-42.9	-0.19	55.0	0.24
- Ocupados	18,151.7	-256.5	-1.39	-242.5	-1.32
- Parados	4,910.2	213.5	4.55	297.4	6.45
Inactivos	15,450.2	42.5	0.28	6.2	0.04
Tasa de actividad	59.88	-0.11	-	0.05	-
Tasa de paro	21.29	0.96	-	1.24	-
<b>Población de 16 a 64 años</b>	30,777.5	-34.8	-0.11	-72.2	-0.23
Tasa de actividad (16-64)	74.43	-0.04	-	0.35	-
Tasa de paro (16-64)	21.41	0.96	-	1.24	-
Tasa de empleo (16-64)	58.49	-0.75	-	-0.65	-
<b>VARONES</b>					
<b>Población de 16 años y más</b>	18,826.6	-8.4	-0.04	-1.4	-0.01
Activos	12,694.0	-60.9	-0.48	-99.7	-0.78
- Ocupados	10,059.0	-150.7	-1.48	-181.0	-1.77
- Parados	2,635.0	89.8	3.53	81.3	3.18
Inactivos	6,132.6	52.6	0.86	98.2	1.63
Tasa de actividad	67.43	-0.29	-	-0.52	-
Tasa de paro	20.76	0.80	-	0.80	-
<b>Población de 16 a 64 años</b>	15,508.4	-24.4	-0.16	-63.5	-0.41
Tasa de actividad (16-64)	81.33	-0.22	-	-0.27	-
Tasa de paro (16-64)	20.87	0.80	-	0.79	-
Tasa de empleo (16-64)	64.35	-0.82	-	-0.86	-
<b>MUJERES</b>					
<b>Población de 16 años y más</b>	19,685.4	8.0	0.04	62.7	0.32
Activas	10,367.9	18.0	0.17	154.6	1.51
- Ocupadas	8,092.7	-105.8	-1.29	-61.5	-0.75
- Paradas	2,275.2	123.8	5.75	216.1	10.50
Inactivas	9,317.6	-10.0	-0.11	-92.0	-0.98
Tasa de actividad	52.67	0.07	-	0.62	-
Tasa de paro	21.94	1.16	-	1.78	-
<b>Población de 16 a 64 años</b>	15,269.1	-10.4	-0.07	-8.7	-0.06
Tasa de actividad (16-64)	67.43	0.15	0.23	1.00	1.50
Tasa de paro (16-64)	22.08	1.16	5.54	1.80	8.88
Tasa de empleo (16-64)	52.54	-0.66	-1.24	-0.42	-0.79

### 2. Población española<sup>1</sup> de 16 años y más por relación con la actividad económica

<b>POBLACIÓN ESPAÑOLA DE 16 Y MÁS</b>	33,802.6	19.3	0.06	106.8	0.32
Activos	19,488.6	-12.8	-0.07	156.4	0.81
- Ocupados	15,721.6	-178.5	-1.12	-129.2	-0.82
- Parados	3,767.0	165.7	4.60	285.7	8.21
Inactivos	14,314.0	32.1	0.22	-49.6	-0.35
Tasa de actividad	57.65	-0.07	-	0.28	-
Tasa de paro	19.33	0.86	-	1.32	-

<sup>1</sup> Incluida doble nacionalidad

## Resultados nacionales

(Continuación)

	Trimestre actual	Variación sobre el trimestre anterior		Variación sobre igual trimestre del año anterior	
		Diferencia	Porcentaje	Diferencia	Porcentaje
<b>3. Población extranjera de 16 años y más por relación con la actividad económica</b>					
POBLACIÓN EXTRANJERA DE 16 Y MÁS	4,709.4	-19.7	-0.42	-45.6	-0.96
Activos	3,573.3	-30.2	-0.84	-101.5	-2.76
- Ocupados	2,430.0	-78.0	-3.11	-113.2	-4.45
- Parados	1,143.2	47.9	4.37	11.8	1.04
Inactivos	1,136.2	10.5	0.93	55.8	5.17
Tasa de actividad	75.87	-0.32	-	-1.41	-
Tasa de paro	31.99	1.60	-	1.20	-

## 4. Ocupados por sexo, grupo de edad y sector económico

AMBOS SEXOS	18,151.7	-256.5	-1.39	-242.5	-1.32
De 16 a 19 años	115.0	-8.4	-6.80	-40.6	-26.12
De 20 a 24 años	928.5	-71.7	-7.17	-121.8	-11.60
De 25 a 29 años	1,985.3	-85.3	-4.12	-188.4	-8.67
De 30 a 34 años	2,755.3	-70.9	-2.51	-96.3	-3.38
De 35 a 39 años	2,879.5	-4.1	-0.14	78.1	2.79
De 40 a 44 años	2,650.6	-11.1	-0.42	-14.4	-0.54
De 45 a 49 años	2,414.4	-29.4	-1.20	19.7	0.82
De 50 a 54 años	2,037.4	6.6	0.32	56.0	2.83
De 55 años y más	2,385.6	17.8	0.75	65.3	2.81
VARONES	10,059.0	-150.7	-1.48	-181.0	-1.77
De 16 a 19 años	69.3	-3.8	-5.15	-25.5	-26.95
De 20 a 24 años	467.6	-45.1	-8.80	-65.6	-12.31
De 25 a 29 años	1,023.2	-45.4	-4.25	-85.2	-7.69
De 30 a 34 años	1,503.3	-30.5	-1.99	-59.8	-3.82
De 35 a 39 años	1,602.0	-9.0	-0.56	14.3	0.90
De 40 a 44 años	1,481.9	-11.1	-0.74	6.0	0.41
De 45 a 49 años	1,344.8	-17.4	-1.28	2.9	0.21
De 50 a 54 años	1,148.3	4.2	0.37	27.1	2.41
De 55 años y más	1,418.6	7.4	0.52	5.0	0.35
MUJERES	8,092.7	-105.8	-1.29	-61.5	-0.75
De 16 a 19 años	45.7	-4.6	-9.19	-15.1	-24.82
De 20 a 24 años	460.9	-26.6	-5.45	-56.2	-10.86
De 25 a 29 años	962.1	-39.9	-3.98	-103.2	-9.69
De 30 a 34 años	1,252.0	-40.4	-3.12	-36.5	-2.83
De 35 a 39 años	1,277.5	4.9	0.38	63.8	5.26
De 40 a 44 años	1,168.7	0.0	0.00	-20.4	-1.72
De 45 a 49 años	1,069.7	-12.0	-1.11	16.8	1.60
De 50 a 54 años	889.1	2.4	0.27	29.0	3.37
De 55 años y más	967.0	10.4	1.09	60.4	6.66
TOTAL OCUPADOS	18,151.7	-256.5	-1.39	-242.5	-1.32
Agricultura	783.2	-21.3	-2.65	-52.0	-6.23
Industria	2,540.8	-82.0	-3.13	-59.0	-2.27
Construcción	1,494.0	-78.5	-4.99	-169.0	-10.16
Servicios	13,333.7	-74.6	-0.56	37.6	0.28

## Resultados nacionales

(Continuación)

	Trimestre actual	Variación sobre el trimestre anterior		Variación sobre igual trimestre del año anterior	
		Diferencia	Porcentaje	Diferencia	Porcentaje
<b>5. Ocupados por situación profesional, tipo de contrato y duración de la jornada</b>					
TOTAL OCUPADOS	18,151.7	-256.5	-1.39	-242.5	-1.32
Trabajadores por cuenta propia	3,024.8	-59.3	-1.92	-105.9	-3.38
- Empleadores	974.4	-38.8	-3.83	-73.5	-7.01
- Empresarios sin asalariados o trabajadores independientes	1,863.7	-33.9	-1.79	-16.1	-0.86
- Miembros de cooperativas	33.0	-2.6	-7.27	0.3	1.05
- Ayudas familiares	153.7	16.0	11.66	-16.7	-9.79
Asalariados	15,120.8	-193.4	-1.26	-132.4	-0.87
- Con contrato indefinido	11,374.8	-139.1	-1.21	-157.9	-1.37
- Con contrato temporal	3,746.0	-54.3	-1.43	25.5	0.68
Otros	6.0	-3.8	-38.90	-4.1	-40.52
OCUPADOS A TIEMPO COMPLETO	15,585.3	-348.4	-2.19	-357.2	-2.24
Varones	9,444.2	-201.2	-2.09	-262.2	-2.70
Mujeres	6,141.1	-147.2	-2.34	-95.0	-1.52
OCUPADOS A TIEMPO PARCIAL	2,566.4	91.9	3.72	114.7	4.68
Varones	614.8	50.5	8.95	81.2	15.22
Mujeres	1,951.6	41.4	2.17	33.5	1.74

## 6. Parados por sexo, grupo de edad y sector económico

AMBOS SEXOS	4,910.2	213.5	4.55	297.4	6.45
De 16 a 19 años	214.6	-3.0	-1.39	-16.8	-7.25
De 20 a 24 años	652.6	29.6	4.75	48.4	8.01
De 25 a 54 años	3,662.3	186.1	5.35	235.1	6.86
De 55 años y más	380.6	0.9	0.22	30.7	8.78
VARONES	2,635.0	89.8	3.53	81.3	3.18
De 16 a 19 años	122.7	0.5	0.40	-15.8	-11.42
De 20 a 24 años	359.2	12.7	3.68	17.0	4.97
De 25 a 54 años	1,923.3	85.6	4.66	58.3	3.13
De 55 años y más	229.8	-9.1	-3.79	21.8	10.47
MUJERES	2,275.2	123.8	5.75	216.1	10.50
De 16 a 19 años	91.9	-3.5	-3.68	-1.0	-1.03
De 20 a 24 años	293.4	16.8	6.09	31.4	11.98
De 25 a 54 años	1,739.1	100.5	6.14	176.8	11.31
De 55 años y más	150.8	9.9	7.03	8.9	6.30
TOTAL PARADOS	4,910.2	213.5	4.55	297.4	6.45
Agricultura	226.2	17.2	8.23	27.5	13.81
Industria	253.0	21.2	9.15	-49.6	-16.38
Construcción	442.4	3.3	0.75	-159.1	-26.45
Servicios	1,505.4	94.7	6.71	1.1	0.08
Perdieron su empleo hace más de 1 año	2,109.3	60.1	2.93	427.6	25.43
Buscan primer empleo	373.8	17.0	4.76	49.9	15.41

## Resultados nacionales

(Conclusión)

	Trimestre actual	Variación sobre el trimestre anterior		Variación sobre igual trimestre del año anterior	
		Diferencia	Porcentaje	Diferencia	Porcentaje
<b>7. Tasa de paro por parentesco con la persona de referencia</b>					
TOTAL	21.29	0.96	-	1.24	-
Persona de referencia	17.55	0.93	-	0.98	-
Cónyuge o pareja	17.94	0.69	-	1.20	-
Hijo	35.02	1.71	-	3.08	-
Otros parientes	30.47	3.50	-	1.39	-
Personas no emparentadas	14.64	-4.25	-	-4.93	-

## 8. Datos de hogares

TOTAL HOGARES	17,281.2	28.5	0.17	165.8	0.97
Hogares con al menos un activo	12,951.0	-8.9	-0.07	83.9	0.65
- Todos están ocupados	9,066.0	-154.6	-1.68	-129.0	-1.40
- Todos están parados	1,386.0	58.0	4.37	87.5	6.74
Hogares en los que no hay ningún activo	4,330.2	37.4	0.87	81.9	1.93

## Movilidad en la relación con la actividad entre los trimestres actual y anterior

(Valores porcentuales)

Clasificación en el trimestre anterior	Total	Clasificación en el trimestre actual		
		Ocupados	Parados	Inactivos
<b>AMBOS SEXOS</b>				
Total	100.00	100.00	100.00	100.00
Ocupados	47.47	93.64	18.33	3.15
Parados	11.53	4.25	64.88	4.10
Inactivos	41.00	2.11	16.79	92.75
<b>VARONES</b>				
Total	100.00	100.00	100.00	100.00
Ocupados	53.94	94.03	19.93	3.36
Parados	12.74	4.40	67.82	4.23
Inactivos	33.32	1.57	12.25	92.41
<b>MUJERES</b>				
Total	100.00	100.00	100.00	100.00
Ocupadas	41.31	93.15	16.50	3.01
Paradas	10.38	4.06	61.53	4.02
Inactivas	48.31	2.79	21.98	92.97

Factores de elevación del trimestre actual (análisis de procedencia)

## Resultados por comunidades autónomas

(Continúa)

	Trimestre actual	Variación sobre el trimestre anterior		Variación sobre igual trimestre del año anterior	
		Diferencia	Porcentaje	Diferencia	Porcentaje
<b>1. Población de 16 años y más</b>					
TOTAL	38,512.0	-0.4	0.00	61.2	0.16
Andalucía	6,779.4	8.7	0.13	35.7	0.53
Aragón	1,110.8	-0.4	-0.03	-1.0	-0.09
Asturias (Principado de)	928.4	-1.0	-0.11	-4.3	-0.46
Baleares (Illes)	899.2	0.4	0.05	7.1	0.79
Canarias	1,752.9	3.6	0.20	13.0	0.74
Cantabria	494.1	-0.3	-0.06	-0.9	-0.19
Castilla y León	2,143.9	-2.1	-0.10	-8.4	-0.39
Castilla-La Mancha	1,705.1	1.8	0.10	8.0	0.47
Cataluña	6,068.2	-8.9	-0.15	3.7	0.06
Comunitat Valenciana	4,174.5	1.1	0.03	2.8	0.07
Extremadura	907.7	0.3	0.03	1.1	0.13
Galicia	2,380.5	-1.6	-0.07	-4.5	-0.19
Madrid (Comunidad de)	5,266.9	-1.3	-0.02	8.7	0.17
Murcia (Región de)	1,188.8	0.6	0.05	3.1	0.26
Navarra (Comunidad Foral de)	513.4	-0.1	-0.01	0.9	0.18
País Vasco	1,820.3	-1.5	-0.08	-4.0	-0.22
Rioja (La)	262.5	-0.3	-0.11	-1.7	-0.64
Ceuta	59.6	0.2	0.31	0.9	1.57
Melilla	55.9	0.3	0.50	1.1	1.97
<b>2. Activos</b>					
TOTAL	23,061.8	-42.9	-0.19	55.0	0.24
Andalucía	4,001.3	24.8	0.62	29.2	0.74
Aragón	643.6	-0.1	-0.01	-12.0	-1.84
Asturias (Principado de)	477.4	-0.1	-0.02	-6.1	-1.27
Baleares (Illes)	568.1	-10.5	-1.81	-0.3	-0.06
Canarias	1,095.3	9.7	0.90	7.2	0.66
Cantabria	273.8	-1.1	-0.39	-3.6	-1.28
Castilla y León	1,177.4	-6.2	-0.52	5.2	0.44
Castilla-La Mancha	991.6	1.2	0.12	8.4	0.85
Cataluña	3,827.1	6.8	0.18	52.0	1.38
Comunitat Valenciana	2,487.3	-26.5	-1.06	-43.2	-1.71
Extremadura	498.6	1.6	0.33	12.5	2.57
Galicia	1,307.2	10.6	0.82	9.5	0.73
Madrid (Comunidad de)	3,383.6	-56.7	-1.65	-31.9	-0.93
Murcia (Región de)	734.2	-13.1	-1.76	0.0	0.00
Navarra (Comunidad Foral de)	311.3	4.5	1.46	4.9	1.60
País Vasco	1,063.0	8.6	0.81	20.6	1.97
Rioja (La)	156.1	0.3	0.18	0.0	0.00
Ceuta	33.0	0.8	2.42	-0.2	-0.74
Melilla	32.0	2.5	8.45	3.0	10.16

\* Los datos inferiores a 5.000 están sujetos a fuertes variaciones, debidas al error de muestreo

## Resultados por comunidades autónomas

(Conclusión)

	Trimestre actual	Variación sobre el trimestre anterior		Variación sobre igual trimestre del año anterior	
		Diferencia	Porcentaje	Diferencia	Porcentaje
<b>3. Ocupados</b>					
TOTAL	18,151.7	-256.5	-1.39	-242.5	-1.32
Andalucía	2,813.8	-35.3	-1.24	-77.4	-2.68
Aragón	528.0	-12.2	-2.27	-27.9	-5.02
Asturias (Principado de)	390.6	-7.4	-1.86	-12.9	-3.21
Baleares (Illes)	424.0	-26.0	-5.77	-17.0	-3.86
Canarias	782.9	11.7	1.52	-4.0	-0.51
Cantabria	228.9	-4.9	-2.09	-8.2	-3.46
Castilla y León	972.9	-23.9	-2.40	-13.4	-1.36
Castilla-La Mancha	775.5	-3.6	-0.47	4.5	0.59
Cataluña	3,099.5	-34.1	-1.09	0.6	0.02
Comunitat Valenciana	1,887.4	-50.5	-2.61	-59.9	-3.08
Extremadura	373.6	-4.6	-1.21	1.5	0.40
Galicia	1,080.7	-12.5	-1.14	-16.4	-1.50
Madrid (Comunidad de)	2,861.6	-36.8	-1.27	-1.5	-0.05
Murcia (Región de)	542.1	-18.5	-3.30	-22.0	-3.90
Navarra (Comunidad Foral de)	269.6	-1.5	-0.56	0.9	0.35
País Vasco	939.5	0.0	0.00	10.8	1.16
Rioja (La)	132.0	0.6	0.46	-0.3	-0.25
Ceuta	24.2	0.1	0.24	-1.5	-5.87
Melilla	24.8	3.0	13.70	1.9	8.13

## 4. Parados

TOTAL	4,910.2	213.5	4.55	297.4	6.45
Andalucía	1,187.6	60.2	5.34	106.7	9.87
Aragón	115.5	12.2	11.79	15.9	15.96
Asturias (Principado de)	86.9	7.3	9.16	6.8	8.48
Baleares (Illes)	144.1	15.5	12.03	16.7	13.09
Canarias	312.4	-2.0	-0.63	11.2	3.73
Cantabria	44.8	3.8	9.26	4.6	11.56
Castilla y León	204.5	17.8	9.52	18.6	10.02
Castilla-La Mancha	216.1	4.8	2.29	3.9	1.82
Cataluña	727.6	40.9	5.95	51.4	7.60
Comunitat Valenciana	599.9	24.0	4.16	16.7	2.87
Extremadura	125.0	6.2	5.21	11.0	9.63
Galicia	226.5	23.0	11.32	25.9	12.92
Madrid (Comunidad de)	522.1	-19.9	-3.68	-30.4	-5.50
Murcia (Región de)	192.1	5.4	2.89	22.0	12.92
Navarra (Comunidad Foral de)	41.7	6.0	16.76	4.0	10.48
País Vasco	123.5	8.6	7.48	9.8	8.58
Rioja (La)	24.1	-0.3	-1.33	0.3	1.40
Ceuta	8.7	0.7	9.04	1.3	(:)
Melilla	7.2	-0.5	-6.45	1.1	(:)

\* Los datos inferiores a 5.000 están sujetos a fuertes variaciones, debidas al error de muestreo

(:) Los porcentajes de variación calculados a partir de cifras pequeñas con elevados errores de muestreo no son significativos

## Resultados por comunidades autónomas

### 5. Ocupados y parados por sexo. Tasas de actividad y paro

(Valores absolutos en miles y tasas en porcentaje)

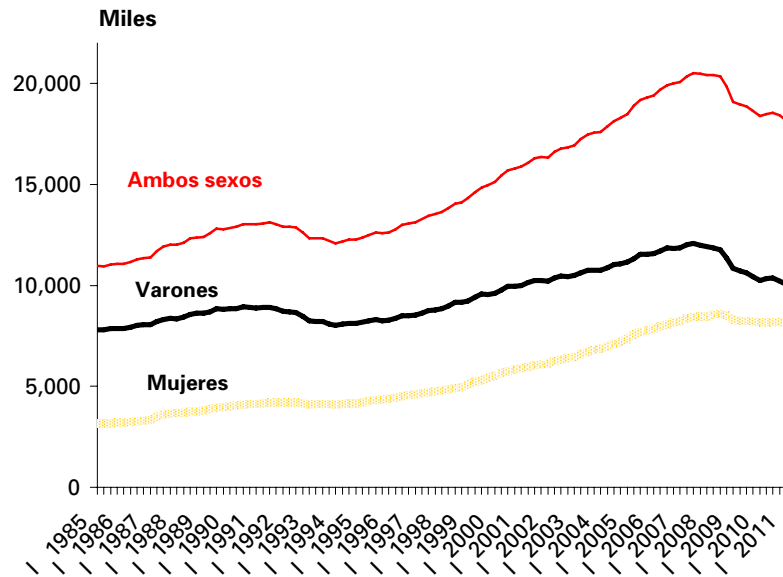
	Ambos sexos				Varones				Mujeres			
	Ocupados	Parados	Tasa actividad	Tasa paro	Ocupados	Parados	Tasa actividad	Tasa paro	Ocupadas	Paradas	Tasa actividad	Tasa paro
<b>TOTAL</b>	18,151.7	4,910.2	59.88	21.29	10,059.0	2,635.0	67.43	20.76	8,092.7	2,275.2	52.67	21.94
<b>Andalucía</b>	2,813.8	1,187.6	59.02	29.68	1,618.0	630.9	67.49	28.05	1,195.8	556.7	50.84	31.77
<b>Aragón</b>	528.0	115.5	57.94	17.95	294.6	63.3	65.21	17.69	233.4	52.2	50.84	18.27
<b>Asturias</b>	390.6	86.9	51.43	18.20	210.2	44.7	57.95	17.55	180.4	42.1	45.55	18.94
<b>Baleares (Illes)</b>	424.0	144.1	63.17	25.36	234.2	74.3	68.87	24.08	189.8	69.8	57.51	26.89
<b>Canarias</b>	782.9	312.4	62.48	28.52	428.8	175.7	69.58	29.07	354.0	136.7	55.50	27.85
<b>Cantabria</b>	228.9	44.8	55.40	16.37	126.5	26.3	63.81	17.19	102.4	18.6	47.51	15.34
<b>Castilla y León</b>	972.9	204.5	54.92	17.37	552.8	103.9	62.20	15.82	420.1	100.6	47.86	19.33
<b>Castilla-La Mancha</b>	775.5	216.1	58.16	21.79	469.6	110.7	67.87	19.07	305.9	105.4	48.39	25.63
<b>Cataluña</b>	3,099.5	727.6	63.07	19.01	1,675.1	410.0	70.48	19.66	1,424.4	317.7	56.02	18.23
<b>Comunitat Valenciana</b>	1,887.4	599.9	59.58	24.12	1,048.4	327.0	66.79	23.77	839.0	272.9	52.56	24.54
<b>Extremadura</b>	373.6	125.0	54.93	25.06	224.5	65.3	64.72	22.53	149.1	59.6	45.39	28.57
<b>Galicia</b>	1,080.7	226.5	54.91	17.33	583.8	116.9	61.64	16.68	496.8	109.7	48.77	18.08
<b>Madrid (Comunid.de)</b>	2,861.6	522.1	64.24	15.43	1,522.5	267.4	71.08	14.94	1,339.1	254.7	57.98	15.98
<b>Murcia (Región de)</b>	542.1	192.1	61.76	26.16	310.0	111.9	70.46	26.53	232.1	80.2	52.93	25.67
<b>Navarra (C. Foral de)</b>	269.6	41.7	60.64	13.40	150.0	21.6	67.53	12.59	119.6	20.1	53.88	14.39
<b>País Vasco</b>	939.5	123.5	58.40	11.61	505.1	64.2	64.84	11.27	434.4	59.3	52.39	12.01
<b>Rioja (La)</b>	132.0	24.1	59.49	15.44	74.3	13.0	67.29	14.88	57.7	11.1	51.87	16.15
<b>Ceuta</b>	24.2	8.7	55.33	26.43	16.2	4.5	66.94	21.86	8.1	4.2	42.84	34.11
<b>Melilla</b>	24.8	7.2	57.29	22.48	14.3	3.5	67.13	19.72	10.5	3.7	48.41	25.93

\* Los datos inferiores a 5.000 están sujetos a fuertes variaciones, debidas al error de muestreo

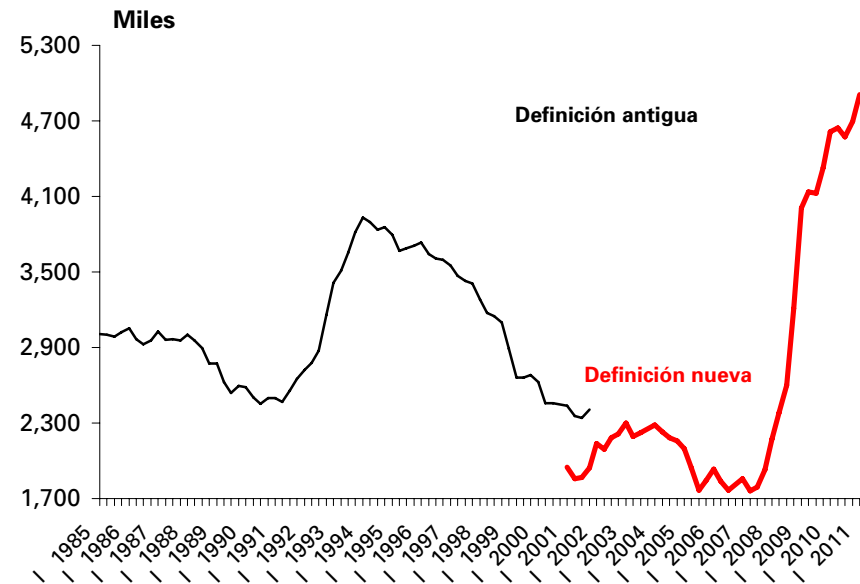
# Ocupados y parados por sexo

EPA Primer Trimestre 2011

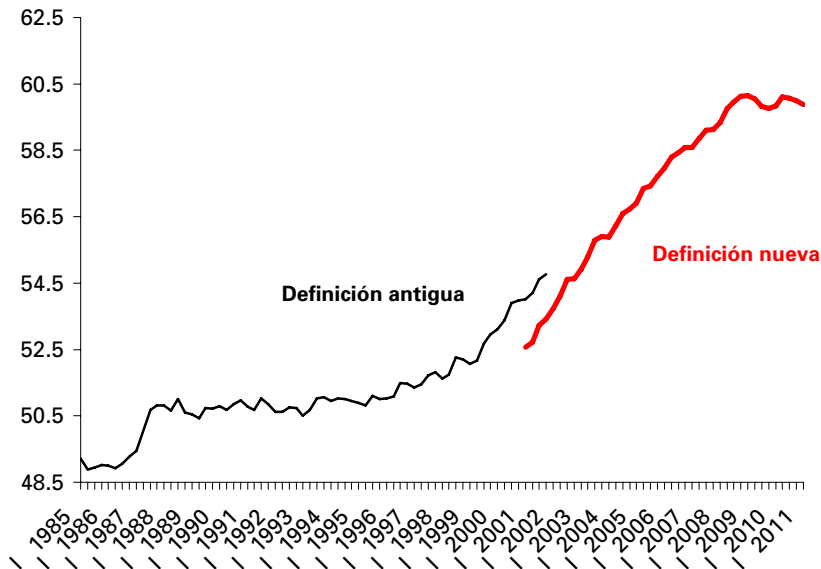
## Ocupados



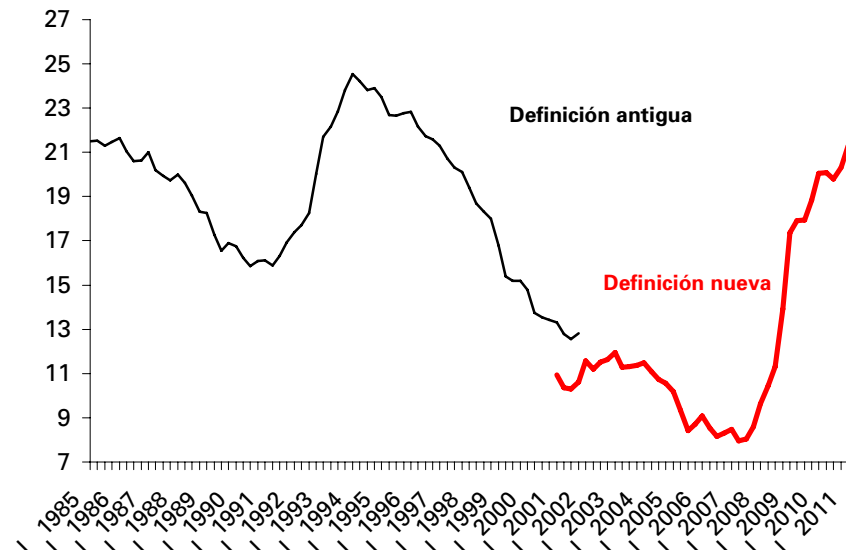
## Parados



## Tasa de Actividad



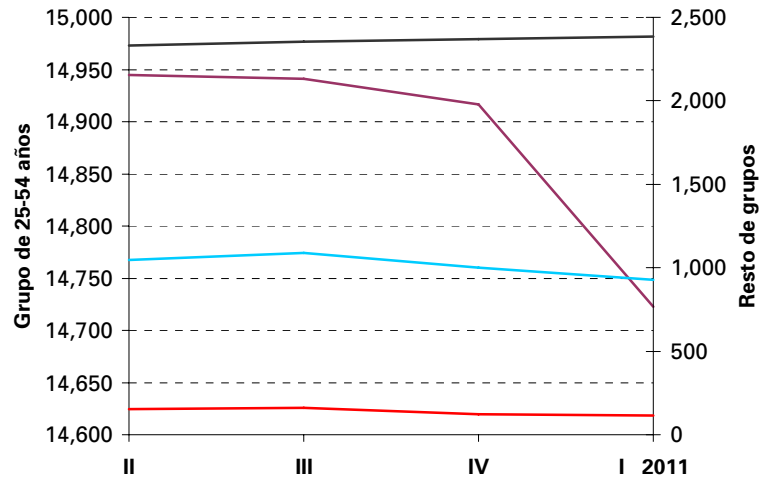
## Tasa de paro



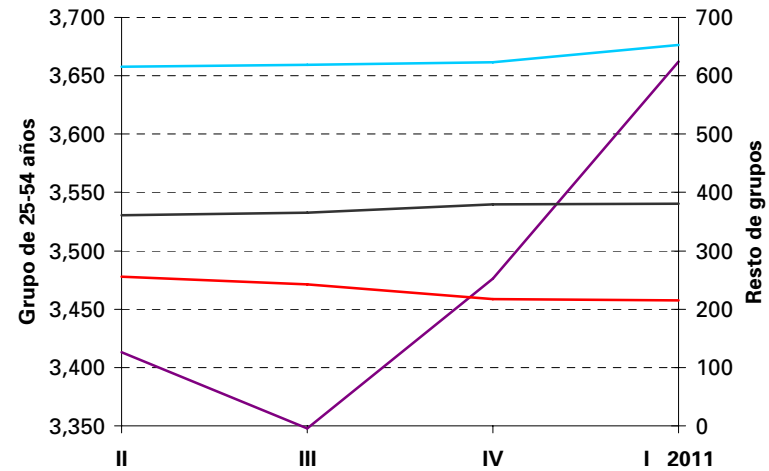
# Ocupados y parados por grupos de edad

EPA Primer Trimestre 2011

## Ocupados (miles)

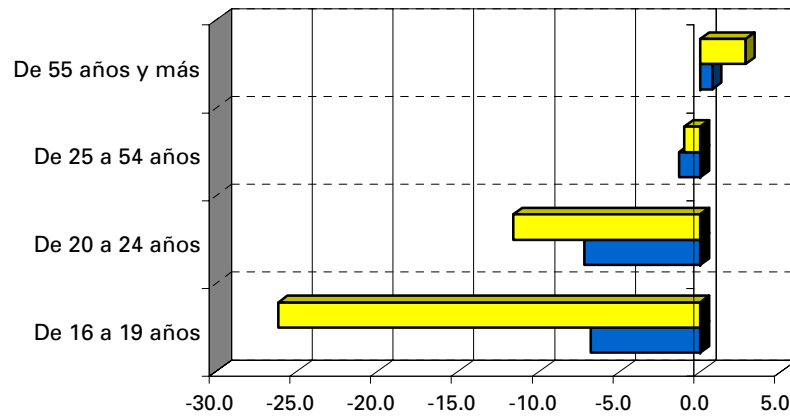


## Parados (miles)



Porcentajes de variación del empleo sobre el trimestre anterior y sobre igual trimestre del año anterior

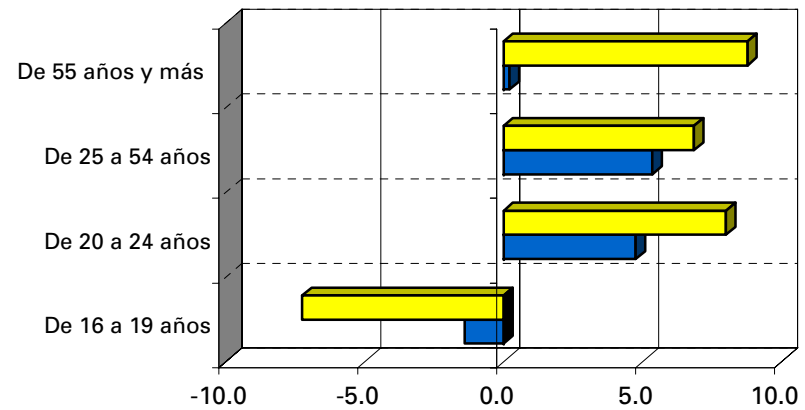
## Ocupados



■ Trimestre anterior ■ Año anterior

Porcentajes de variación del paro sobre el trimestre anterior y sobre igual trimestre del año anterior

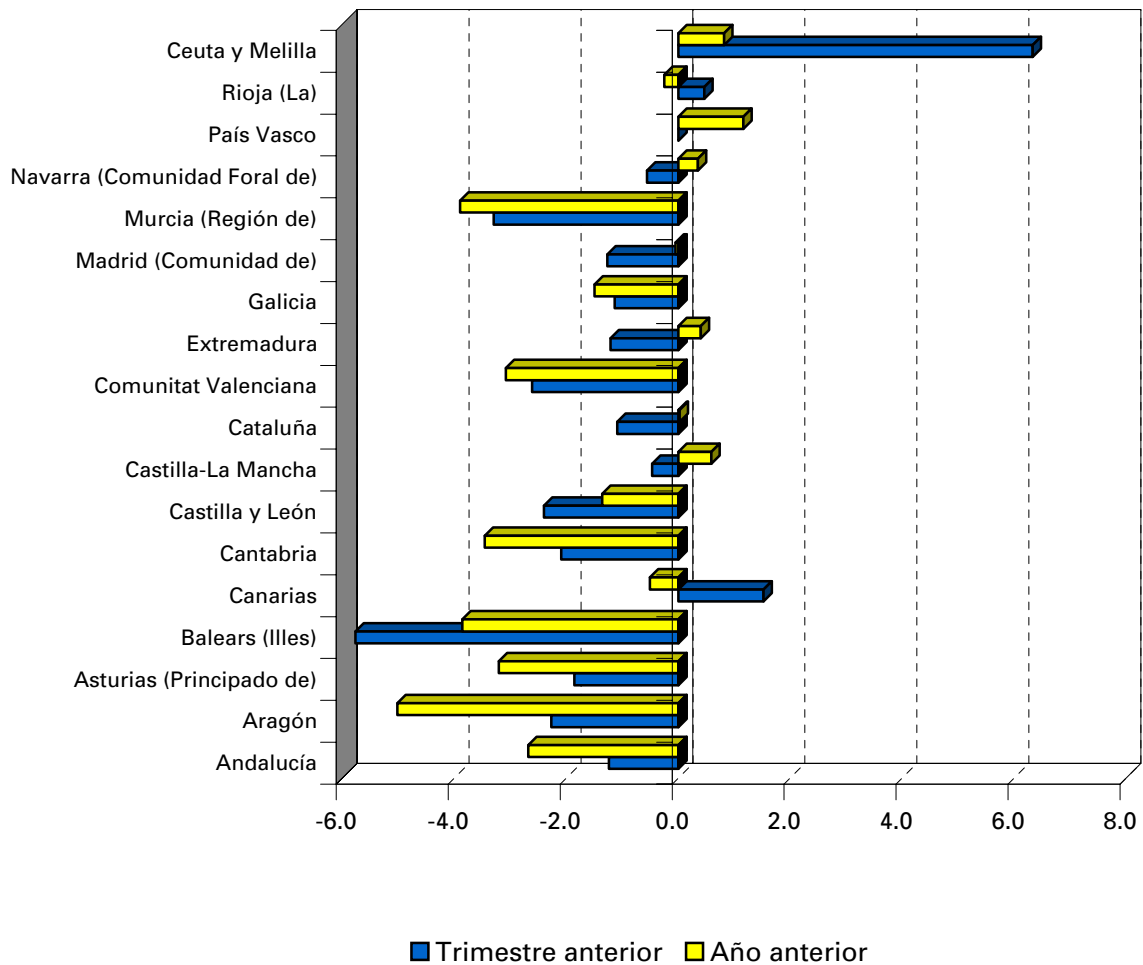
## Parados



■ Trimestre anterior ■ Año anterior

# Porcentajes de variación del empleo sobre el trimestre anterior y sobre igual trimestre del año anterior

## Primer Trimestre 2011



### Tasa de Paro (España : 21.29 )

